



தமிழ்நாடு அரசு வேலைவாய்ப்பு மற்றும் பயிற்சித்துறை

- பிரிவு : TNPSC Group I தேர்வு
பாடம் : இந்திய வரலாறு மற்றும் கலாச்சாரம்
பகுதி : வரலாற்றுக்கு முந்தைய கால இந்தியா

காப்புரிமை

தமிழ்நாடு அரசுப் பணியாளர் தேர்வாணையம் குரூப்-1 முதல்நிலை மற்றும் முதன்மை தேர்வுகளுக்கான காணொலி காட்சி பதிவுகள், ஒலிப்பதிவு பாடக்குறிப்புகள், மாதிரி தேர்வு வினாத்தாள்கள் மற்றும் மென்பாடக்குறிப்புகள் ஆகியவை போட்டித் தேர்விற்கு தயாராகும் மாணவ, மாணவிகளுக்கு உதவிடும் வகையில் வேலைவாய்ப்பு மற்றும் பயிற்சித் துறையால் மென்பொருள்வடிவில் தயாரிக்கப்பட்டுள்ளது. இம்மென்பாடக்குறிப்புகளுக்கான காப்புரிமை வேலைவாய்ப்பு மற்றும் பயிற்சித் துறையைச் சார்ந்தது என தெரிவிக்கப்படுகிறது.

எந்த ஒரு தனிநபரோ அல்லது தனியார் போட்டித் தேர்வு பயிற்சி மையமோ இம்மென்பாடக் குறிப்புகளை எந்த வகையிலும் மறுபிரதி எடுக்கவோ, மறு ஆக்கம் செய்திடவோ, விற்பனை செய்யும் முயற்சியிலோ ஈடுபடுதல் கூடாது. மீறினால் இந்திய காப்புரிமை சட்டத்தின் கீழ் தண்டிக்கப்பட ஏதுவாகும் என தெரிவிக்கப்படுகிறது. இது முற்றிலும் போட்டித் தேர்வுகளுக்கு தயார் செய்யும் மாணவர்களுக்கு வழங்கப்படும் கட்டணமில்லா சேவையாகும்.

ஆணையர்,
வேலைவாய்ப்பு மற்றும் பயிற்சித் துறை

வரலாற்றுக்கு முந்தைய கால இந்தியா



வரலாற்றுக்கு முந்தைய காலத்தைப் பற்றி அறிந்து கொள்வதற்கு எழுத்து வடிவிலான சான்றுகள் கிடைப்பதில்லை. இருப்பினும், இந்தியாவின் பல்வேறு பகுதிகளிருந்து கிடைத்துள்ள ஏராளமான தொல்பொருள் சான்றுகளின் அடிப்படையில் இக்கால வரலாற்றைப் படைக்க முடிகிறது. கற்கருவிகள், மட்பாண்ட ஓடுகள், கலைப்பொருள்கள், உலோகக் கருவிகள் போன்ற பொருட்கள், இவற்றில் அடங்கும்.

- ▶ இந்தியாவைப் பொறுத்தவரை, வரலாற்றுக்கு முந்தைய காலத்தை பின்வருமாறு பிரிக்கலாம்

பழைய கற்காலம்

(கி.மு. 10000 ஆண்டுகளுக்கு முன்பு)

இடைக்கற்காலம்

(கி.மு. 10000 - கி.மு. 6000)

புதிய கற்காலம்

(கி.மு. 6000 - கி.மு. 4000)

தாயிர கற்காலம்

(கி.மு. 4000 — கி.மு.1500)

உலோகக் காலம்

(கி.மு. 1500 — கி.மு. 600)

- ▶ இருப்பினும், இந்திய துணைக்கண்டம் வரலாற்றுக்கு முந்தைய காலம் அறிவியலின் துணைகொண்டு நன்கு வரையறுக்கப்படுகிறது.
- ▶ பொதுவாக ரேடியோ கார்பன் முறையே இதற்கு பயன்படுத்தப்படுகிறது.
- ▶ ரேடியோ கார்பன் தொழில் நுட்ப முறையை வில்லார்டு லிப்பி என்பவர் 1949-ம் ஆண்டு கண்டு பிடித்தார்.
- ▶ 1960-ம் ஆண்டு இவர் வேதியியல் துறையில் நோபல் பரிசு பெற்றார்.
- ▶ ரேடியோ ஐசோடோப்பு கார்பன் 14-ன்(C-14) அரை ஆயுட்காலம் 5,730 ஆண்டுகள்.
- ▶ ஒரு குறிப்பிட்ட காலத்திற்குப்பின் உயிர்சார் பொருட்களில் எந்த

அளவுக்கு கரியம் குறைந்துள்ளது என்பதை அடிப்படையாகக் கொண்டு காலத்தைக் கணக்கிடும் முறையே **ரேடியோ கார்பன்** முறையாகும்.

- ▶ மற்றொரு முறை **டென்ட்ரோ காலக்** கணிப்பு எனப்படுகிறது. மரத்தின் உள்வெட்டுத் தோற்றத்தில் காணப்படும் வளையங்களின் எண்ணிக்கையைக் கொண்டு காலத்தை கணக்கிடுவதே இம்முறையாகும்.

பழைய கற்காலம்

(கி.மு. 10000 ஆண்டுகளுக்கு முன்பு)

இந்தியாவில் காணப்படும் பழைய கற்கால மக்கள் வாழ்ந்த இடங்கள் வருமாறு:

- ▶ வடமேற்கு இந்தியாவில் சோன் பள்ளதாக்கு மற்றும் பெட்வா பீடபூமி.
- ▶ வடஇந்தியாவில் சிவாலிக் குன்றுகள்.
- ▶ மத்திய பிரதேசத்தில் சோன் ஆற்றுப் படுகை, பிம்பேட்கா, மஹேஸ்வா.
- ▶ நர்மதைப் பள்ளத்தாக்கில் ஆதம்கார் குன்று
- ▶ ஆந்திரப் பிரதேசத்தில் கர்நூல் குகைகள், ரேணிகுண்டா
- ▶ தமிழ்நாட்டில் வடமதுரை, சென்னைக்கு அருகிலுள்ள அத்திரம்பாக்கம், பல்லாவரம், காஞ்சிபுரம், வேலூர், திருவள்ளூர்.
- ▶ விலங்குகளை வேட்டையாடியும், உண்ணக் கூடிய தாவரங்கள் மற்றும் கிழங்குகளை சேகரித்தும் மக்கள் தங்களது உணவைத் தேடிக் கொண்டனர். எனவே, இவர்களை, **“உணவை சேகரிப்போர்”** என்று அழைக்கின்றனர்.

- ▶ விலங்குகளை வேட்டையாடுவதற்கு கற்கருவிகளையே இந்த மக்கள் பயன்படுத்தினர்.
- ▶ கையளவு கற்கருவி மற்றும் உடைந்த கூழாங்கற்களே இவர்களது ஆயுதங்களாகும்.
- ▶ கற்கருவிகள், கெட்டியான **குவாட்சை** எனப்படும் பாறைக் கற்களாலானவை.
- ▶ பிம்பேட்கா போன்ற ஒருசில பழைய கற்கால இடங்களில் இவர்களது ஓவியங்களும் காணப்படுகின்றன.

இடைக்கற்காலம்

- ▶ பழைய கற்காலத்திற்கும் புதிய கற்காலத்திற்கும் இடையே ஏற்பட்ட மாற்றங்களை இக்கால வரலாறு எடுத்துரைக்கிறது.

இடைக்கற்கால சின்னங்கள், குஜராத்தில் **லாங்கன்சு**, மத்திய பிரதேசத்தில் **ஆதம்கார்**, ராஜஸ்தான், உத்திரப்பிரதேசம், பீகார் போன்ற மாநிலங்களின் சில இடங்களில் கண்டெடுக்கப்பட்டுள்ளன.

இடைக் கற்காலத்தில் வேறு வகையிலான கற்கருவிகள் கண்டெடுக்கப்பட்டுள்ளன.

மிகச் சிறிய கற்களாலான இவை பெரும்பாலும் அதிகபட்சம் **ஐந்து சென்டிமீட்டர்** அளவையுடையதாகும். எனவே, இவற்றை **நுண் கற்கருவி** அல்லது **மைக்ரோலித்** என்று அழைக்கிறோம்.

வேட்டையாடுதல், உணவு சேகரித்தல் ஆகியன தொடர்ந்தன. பெரிய

விலங்குகளுக்குப் பதில் சிறிய விலங்குகளை வேட்டையாடுவதிலும், மீன் பிடிப்பதிலும் இக்கால மக்கள் அதிக கவனம் செலுத்தினர்.

- ▶ வில் அம்பை வேட்டைக்குப் பயன்படுத்தினர். மேலும், ஒரே இடத்தில் நீண்ட காலம் தங்கி வாழும் போக்கும் வளரத் தொடங்கியது.
- ▶ ஆகையால் பிராணிகளை வளர்த்தல், தோட்டப் பயிரிடுதல், தொடக்கக்கால வேளாண்மை போன்ற நடவடிக்கைகள் இக்காலத்தில் தொடங்கின. நாய், மான், பன்றி, தீக்கோழி போன்ற விலங்குகளின் எலும்புகள் கிடைத்துள்ளமை இதற்கு சான்றாகும்.
- ▶ ஒரு சில இடங்களில் நுண்கற்கருவிகள் மற்றும் மேலோடுகளுடன் சேர்த்து இறந்தவர்களை அடக்கம் செய்யப்பட்டதற்கான சான்றுகளும் கிடைத்துள்ளன.

புதிய கற்காலம்

- ▶ இந்தியாவின் பல பகுதிகளில் புதிய கற்காலப் பொருட்கள் கிடைத்துள்ளன.
- ▶ காஷ்மீர் பள்ளத்தாக்கு, பீகாரில் சிராந்த், உத்திரப் பிரதேசத்தில் பேலான் சமவெளி, தக்காணத்தில் பல இடங்கள் ஆகியனவும் இதிலடங்கும்.
- ▶ கர்நாடகத்தில் **மாஸ்கி**, **பிரம்மகிரி**, **ஹல்லூர்**, **கோடேகல்**, தமிழ்நாட்டில் **பையம்பள்ளி** ஆந்திரப்பிரதேசத்தில் **உடலூர்** ஆகிய இடங்கள் அவற்றில் குறிப்பிடத்தக்கவை.
- ▶ வேளாண்மை, விலங்குகளை வளர்த்தல், கற்கருவிகளை

பளபளப்பாக்குதல், மட்பாண்டம் செய்தல் போன்றவை புதிய கற்கால பண்பாட்டின் சிறப்புக் கூறுகளாகும்.

- ▶ தாவரங்களைப் பயிரிடத் தொடங்கியதாலும், பிராணிகளை வளர்த்தமையாலும், ஓரிடத்தில் தங்கி வாழ முற்பட்ட புதிய கற்கால மக்கள், கிராம சமுதாயங்கள் உருவாகவும் வழி வகுத்தனர். தமிழகத்தில் புதிய கற்கால மண்பாண்டங்கள் கிடைத்துள்ள இடங்கள் **தீருவெல்வேலி**, **சேலம்**, **புதுக்கோட்டை**, **தீருச்சிராப்பள்ளி**.
- ▶ புதிய கற்காலத்தில், இறந்தோரைப் புதைக்கும்பழக்கம் இருந்தது. அவ்வாறு புதைக்கும்போது, அவர்களுடன் பழகிய விலங்குகளையும் சேர்த்து, வீட்டின் முற்றத்திலேயே புதைத்தனர்.
- ▶ மட்பாண்டங்கள் செய்வதற்கு சக்கரம் பயன்படுத்தப்பட்டது.
- ▶ சமைப்பதற்கும், உணவுதானியங்களை சேமித்து வைக்கவும் மட்பாண்டங்கள் பயன்பட்டன.

இறந்தோரை அடக்கம் செய்வதற்கு பெரிய மண்பாண்ட தாழிகள் பயன்படுத்தப்பட்டன.

- ▶ பயிரிடுவதற்கும் போக்குவரத்துக்கும் கால்நடைகள் பயன்பட்டன. **பருத்தி** மற்றும் **கம்பளி** ஆடைகளை புதிய கற்கால மக்கள் அணிந்தனர்.

உலோகக் கற்காலம்

- ▶ உலோக காலமானது செம்பு காலம் (Copper Age), வெண்கலக் காலம் (Bronze Age), மற்றும் இரும்புக் காலம் (Iron Age), என மூன்றாகப் பிரிக்கப்படுகிறது.

- ▶ புதிய கற்காலத்தைத் தொடர்ந்து வந்த காலம் செம்பு கற்காலம் எனப்பட்டது. இக்காலத்தில் செம்பு மற்றும் வெண்கலம் ஆகிய உலோகங்கள் பயன்படுத்தப்பட்டன. ஆனால் கற்கருவிகளும் தொடர்ந்து பயன்பாட்டில் இருந்து வந்தன.
- ▶ பொதுவாக, ஆற்றங்கரைகளிலேயே செம்பு - கற்காலப் பயன்பாடுகள் வளர்ச்சியடையந்தன. குறிப்பாக, **ஹரப்பா பண்பாடு செம்பு - கற்காலப் பயன்பாட்டின் ஒரு பகுதியேயாகும்.**
- ▶ தமிழ்நாட்டிலுள்ள பையம்பள்ளியில் வெண்கலம் மற்றும் செம்பு ஆகிய வற்றாலான பொருட்கள், சுடுமண் உருவங்கள், மண் பாண்டங்கள் போன்றவை கண்டெடுக்கப்பட்டுள்ளன.
- ▶ தென்னிந்தியாவில் இரும்புக் காலமும் பெருங்கல் காலமும் (மெகாலிதிக்) சமகாலம் எனக் கருதப்படுகிறது. மெகாலித் என்றால் பெரிய கல் என்று பொருள். கல்லறையின் மேல் சுற்றி அடுக்கப்பட்ட கற்களை இது குறிக்கிறது. அத்தகைய கல்லறைகள் தென்னிந்தியாவில் ஏராளமாகக் கிடைத்துள்ளன.
- ▶ தாமிர கற்காலத்தில் முதன் முதலில் வண்ணமிடப்பட்ட மட்பாண்டங்கள் பயன்படுத்தப்பட்டன.

முக்கியத் தோற்றங்களின் ஆண்டுகள்

பூமியின் தோற்றம்	460 கோடி ஆண்டுகளுக்கு முன்
வேளாண்மை தோன்றிய காலம்	சுமார் 8,000 ஆண்டுகளுக்கு முன்.

ஹரப்பா நாகரீகம்



சிந்து சமவெளி

சிந்துப் பள்ளத்தாக்கில் மேற்கு பஞ்சாபிலுள்ள ஹரப்பா சிந்து மாகாணத்திலுள்ள மொகஞ்சாதாரோ ஆகிய இரு இடங்களிலும் தான் முதன் முதலில் அகழ்வாய்வுகள் மேற்கொள்ளப்பட்டன. இவ்விரண்டு இடங்களும் தற்போது பாகிஸ்தானில் உள்ளன. பிரிட்டிஷால் இருப்புப்பாதை அமைக்கும் போது அங்கு கிடைத்த சுட்ட செங்கற்கல் ஆங்கிலேயருக்கு வியப்பை உண்டாக்கின. அதை ஆய்வு செய்த போது ஒரு சிறந்த நாகரீகம் இருந்தது தெரியவந்தது. தொடக்கத்தில் இந்த நாகரீகம் **சிந்துவெளி** நாகரீகம் என வழங்கப்பட்டது. சிந்துவெளிக்கு அப்பாலும் இந்த நாகரிகத்தின் தடங்கள் பரவியிருந்தமையால் பின்னர் இது “**சிந்து நாகரீகம்**” என்று அழைக்கப்பட்டது. முதலில்

அகழ்வாய்வு மேற்கொள்ளப்பட்ட இடத்தை நினைவுகூறும் வகையில் “**ஹரப்பா நாகரீகம்**” என்றும் இது வழங்கப்படுகிறது.

இதனை நான்கு முக்கிய நிலைகளாகப் பகுத்து அறியலாம். அவை:

ஹரப்பா பண்பாட்டிற்கு முந்தைய நிலை

▶ கிழக்கு பலுசிஸ் தானில் காணலாம்.

▶ மொகஞ்சாதாரோ தாவிற் கு வடமேற்கில் 150 மைல் தூரத்திலுள்ள மெகர்கார் என்ற இடத்தில் ஹரப்பா பண்பாட்டிற்கு முந்தைய கால மக்கள் வாழ்ந்தமைக்கான சுவடுகள் காணப்படுகின்றன.

▶ இக்காலத்தில், மக்கள் தங்களது நாடோடி வாழ்க்கையைக் கைவிட்டு நிலையான வேளாண் வாழ்வைத் தொடங்கினர்.

ஹரப்பா பண்பாட்டின்

தொடக்க நிலை (கி.மு.3500-2600)

▶ மக்கள் சமவெளியில் பெரும் கிராமங்களை உருவாக்கி அங்கு வாழ்ந்தனர். இக்காலத்தில்தான் சிந்து சமவெளியில் நகரங்கள் தோன்றி வளரத் தொடங்கின.

- ▶ கிராமப்புற வாழ்க்கையிலிருந்து மக்கள் நகர வாழ்க்கையையும் மேற்கொள்ள ஆரம்பித்தனர்.
- ▶ **ஆம்ரி, கோட டிஜி** ஆகிய இடங்களை இந்த நிலைக்கு எடுத்துக்காட்டாகக் கூறலாம்.

ஹரப்பா பண்பாட்டின் உச்சநிலை (கி.மு. 2600 - 1900)

- ▶ இக்கட்டத்தில் பெரிய நகரங்கள் எழுச்சி பெற்றன.
- ▶ காலிபங்கள் அகழ்வாய்வுகள் அங்கிருந்த நகர அமைப்புகளையும், நகர்புறக் கூறுகளையும் நன்கு வெளிப்படுத்துகின்றன.

ஹரப்பா பண்பாட்டின் ஓறுதிநிலை (கி.மு. 1900-1300)

- ▶ லோத்தல் அகழ்வாய்வுகள் இந்த நிலைக்கு தக்க எடுத்துக்காட்டாகத் திகழ்ந்தன.
- ▶ லோத்தல் நகரமும் அதன் துறைமுகமும் மிகவும் பிற்காலத்தில் தான் நிறுவப்பட்டன.
- ▶ வெள்ளப் பெருக்கிலிருந்து பாதுகாக்கும் வகையில் மிகப்பெரிய தடுப்புச்சுவரை இந்நகரில் காணமுடிகிறது.
- ▶ மெசபடோமியா மற்றும் இந்தியாவின் பிறபகுதிகள் ஆகியவற்றிற் கிடையிலான மிகப்பெரிய வாணிப மையமாக லோத்தல் திகழ்ந்தது.

ஹரப்பா பண்பாட்டின் காலம்

- ▶ 1931-ம் ஆம் ஆண்டு சர்ஜான் மார்ஷல் மொகஞ்சாதாரோவின் காலத்தை கி.மு. 3250 - கி.மு. 2750 என மதிப்பிட்டார்.

- ▶ 1956-ஆம் ஆண்டு பேர்சர்வ்ஸ் என்பவர் ஹரப்பா பண்பாட்டின் காலத்தை ரேடியோ கார்பன் அடிப்படையில் கி.மு. 2000 - கி.மு. 1500 என்று மதிப்பிட்டார்.
- ▶ 1964-ஆம் ஆண்டு டி.பி. அகர்வால் இந்த பண்பாட்டின் காலத்தை கி.மு. 2300 - கி.மு.1750 என முடிவு செய்தார்.



மொகஞ்சாதாரோ

சிறப்புக் கூறுகள் நகர அமைப்பு

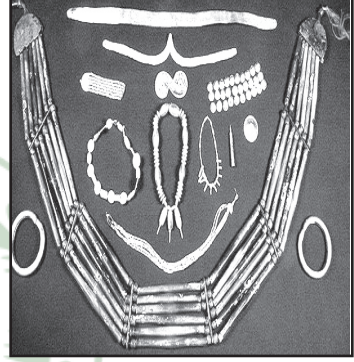
- ▶ ஹரப்பா பண்பாடு அதன் தனிச் சிறப்பு வாய்ந்த நகர அமைப்புக்கு பெயர் பெற்றதாகும்.
- ▶ ஹரப்பா, மொகஞ்சாதாரோ, காலி பங்கள் போன்ற பெரிய நகரங்களில் மேடான பகுதிகளில் கோட்டைகள் கட்டப்பட்டிருந்தன. கோட்டைகள் ஒவ்வொன்றும் களிமண் கற்களாலான மேடுகள்மீது அமைக்கப்பட்டிருந்தன.
- ▶ கோட்டையின் கீழ்ப்பகுதியிலிருந்த நகரத்தில் செங்கற்களாலான வீடுகள் இருந்தன. இவற்றில் சாதாரணமக்கள் குடியிருந்தனர்.

- ▶ பெரும்பாலான கட்டிடங்கள் அனைத்தும் செங்கற்களாலானவை. கற்பாறைகளாலான கட்டிடங்கள் காணப்படவில்லை என்பது குறிப்பிடத்தக்கது.
- ▶ பூமிக்கடியில் அமைக்கப்பட்டிருந்த கழிவுநீர்க் குழாய்கள் ஹரப்பா பண்பாட்டின் மற்றொரு சிறப்புக் கூறாகும். வீடுகளிலிருந்து வெளிவரும் குழாய்கள் அனைத்தும் தெருக்களின் கழிவுநீர்ப்பாதையுடன் இணைக்கப்பட்டிருந்தன. இக்குழாய்கள் பெரும்பாறைக் கற்களோ அல்லது செங்கற்களாலோ மூடப்பட்டிருந்தன.
- ▶ மொகஞ்சாதாரோவின் சிறப்புக்குரிய பொது இடம் பெரும் குளியல் குளமாகும். இது 39 அடி நீளமும், 23 அடி அகலமும் 8 அடி அழமும் கொண்டதாகும். (7.01 மீட்டர் அகலம், 11.88 மீட்டர் நீளம் மற்றும் 2.43 மீட்டர் ஆழம்.)
- ▶ மொகஞ்சாதாரோவின் மிகப்பெரிய கட்டிடம் அதன் தானியக் களஞ்சியமாகும். இது 150 அடி நீளமும் 50 அடி அகலமும் கொண்டது. 45.71 மீட்டர் நீளம் மற்றும் 15.23 மீட்டர் அகலம்.)
- ▶ ஹரப்பா நகரின் கோட்டையில் ஆறு (6) தானியக் களஞ்சியங்களைக் காணமுடிகிறது.

பொருளாதார வாழ்க்கை

- ▶ கோதுமையும் பார்லியும் முக்கிய விளைபொருட்களாகும்.
- ▶ குதிரையின் பயன்பாடு பற்றி இன்னும் தெளிவாக வரையறுக்கப்படவில்லை.
- ▶ இந்தியாவின் பிற்பகுதிகளோடு

பரவலான வர்த்தகம் மேற்கொள்ளப்பட்டது. மெசபடோமியா, ஆப்கானிஸ்தான், ஈரான் போன்ற பகுதிகளோடு அயல்நாட்டு வர்த்தகமும் நடைபெற்றது. கோதுமை, பார்லி, பயிறு வகைகள், எண்ணெய் வித்துக்கள் போன்ற வேளாண் பொருட்கள் ஏற்றுமதி செய்யப்பட்டன.



- ▶ மெசபடோமியாவில் சிந்துவெளியைச் சார்ந்த பல முத்திரைகள் கண்டெடுக்கப்பட்டுள்ளன.
- ▶ பண்டமாற்று வாணிகமே பரவலாக நடைபெற்றது. போக்குவரத்துக்கு காளை மற்றும் எருது பூட்டிய வண்டிகள் பயன்படுத்தப்பட்டன என்பதை சிந்துவெளியில் கிடைத்துள்ள முத்திரைகளும் சுடுமண் பொம்மை களும் உறுதிப் படுத்துகின்றன.

சமூக வாழ்க்கை

- ▶ ஆண், பெண் இரு பாலரும் கீழாடை, மேலாடை என்ற இரண்டு வித ஆடைகளையும் அணிந்தனர்.
- ▶ இரு பாலரும் மணிகளாலான ஆபரணங்களை அணிந்து கொண்டனர்.

- ▶ வளையல்கள், காப்புகள், ஓட்டியாணம், சிலம்பு, காதணி, மோதிரம் போன்றவை பெண்களுக்கான ஆபரணங்கள். இவை, தங்கம், வெள்ளி, செம்பு, வெண்கலம் போன்ற உலோகங்களானவை.
- ▶ மீன் பிடித்தல் என்பது முறையான தொழில். வேட்டையாடுதலும், எருதுச் சண்டையும் பொழுது போக்குகளாகும்.

கலைகள்



நாட்டிய மங்கை

- ▶ மொகஞ்சாதாரோவில் கண்டெடுக்கப்பட்டுள்ள “நாட்டிய மங்கை” என்ற வெண்கல உருவபொம்மை சிறப்பான கலை நயத்திற்கு எடுத்துக் காட்டாகும். அதன் வலது கை இடுப்பின்மீதும், வளையல்கள் அணிந்து இடது கை தொங்கவிடப்பட்ட நிலையிலும் அமைக்கப்பட்டுள்ளது.

எழுத்து

- ▶ ஹரப்பா எழுத்து வடிவம் இன்னும் முழுமையாக கண்டறியப்படவில்லை. 400 முதல் 600 வரையிலான வடிவங்கள் இருப்பினும், அவற்றில் 40 அல்லது 60 மட்டுமே அடிப்படையாக விளங்குகின்றன.
- ▶ எஞ்சியவை அவற்றின் மாற்று வடிவங்களே, ஹரப்பா எழுத்துகள் பொதுவாக வலமிருந்து இடமாகவே எழுதப்பட்டுள்ளன.
- ▶ ஒரு சில முத்திரைகளில் முதல் வரி வலமிருந்து இடமாகவும், அடுத்த வரி இடமிருந்து வலமாகவும் மாறிமாறி எழுதப்பட்டுள்ளன.



- ▶ ஸ்கேன்டிநேவியாவைச் சார்ந்த பார்போலா மற்றும் அவரது உடன்பணியாற்றும் அறிஞர்களும் ஹரப்பா மக்களின் மொழி திராவிடர்கள் மொழியே என்று முடிவு செய்துள்ளனர்.

சமயம்

- ▶ முத்திரைகள், சுடு மண் உருவங்கள் மற்றும் செப்பு வில்லைகள் போன்ற சான்று களிலிருந்து ஹரப்பா மக்களின்

சமய வாழ்க்கை குறித்து அறிய முடிகிறது.

- ▶ அவர்களது முக்கிய ஆண் கடவுள் பசுபதி (முற்காலத்திய சிவன்). தியானவடிவில் அமர்ந்திருக்கும் அவருக்கு மூன்று முகங்களும் இரண்டு கொம்புகளும் காணப்படுகின்றன.
- ▶ நான்கு விலங்குகள் (யானை, புலி, நீர்யானை, எருது) வெவ்வேறு திசைகளைப் பார்த்த வண்ணம் அவரை சூழ்ந்துள்ளன. அவரது பாதத்தில் இரண்டு மான்கள் உள்ளன. இந்த உருவம் முத்திரைகளில் காணப்படுகிறது.

- ▶ அவர்களது முக்கிய பெண் கடவுள் தாய்க் கடவுளாகும். இதன் சுடுமண் வடிவங்கள் கிடைக்கின்றன. பிற்காலத்தில் லிங்க வழிபாடும் காணப்பட்டது.
- ▶ ஹரப்பா மக்கள் மரங்களையும் விலங்குகளையும் கூட வழிபட்டனர். பேய்கள், கெட்ட ஆவிகள் போன்றவற்றின்மீது நம்பிக்கை கொண்டிருந்த அவர்கள், தங்களைப் பாதுகாத்துக் கொள்ள தாயத்துக்களையும் அணிந்தனர்.

ஓறந்தோரைப் புதைத்தல்

- ▶ மொகஞ்சா தாரோவில், ஓறந்தோரை புதைக்கும் வழக்கமும், எரித்த பின்னர் எலும்புகளை புதைக்கும் வழக்கமும் வழக்கில் இருந்தன.
- ▶ லோத்தல் நகரில் புதைகுழியைச் சுற்றி செங்கற்கள் அடுக்கப்பட்டுள்ளது. இது சவப்பெட்டி பயன்படுத்தலைக் குறிக்கிறது.

- ▶ ஹரப்பா நகரில் மரத்தாலான சவப்பெட்டி கண்டெடுக்கப்பட்டுள்ளன.



ஓறந்தோரைப் புதைத்தல்

- ▶ ஜோடியாகவும் மட்பாண்டத்திற்குள் வைத்தும் ஓறந்தோரை புதைத்ததற்கான சான்றுகளும் லோத்தலில் கிடைத்துள்ளன. "சதி" என்ற உடன்கட்டையேறும் வழக்கம் நிலவியதற்கான தெளிவான சான்றுகள் இல்லை.

ஹரப்பா பண்பாட்டின் வீழ்ச்சி

- ▶ ஹரப்பா பண்பாட்டின் வீழ்ச்சி குறித்தும் அதற்கான சான்றுகள் குறித்தும் அறிஞர்களுக்கிடையே ஒருமித்த கருத்து இல்லை.
- ▶ பொதுவாக பல்வேறு கருத்துக்கள் முன் வைக்கப்படுகின்றன. வெள்ளப் பெருக்கு, நதிகள் வறண்டுபோக்தல், நதிகளின் போக்கு மாறுதல், விளைநிலம் தனது வளத்தை இழத்தல், அவ்வப்போது ஏற்படும் நிலநடுக்கம் போன்ற இயற்கைப் பேரிடர்கள் ஹரப்பா நகரங்களின் அழிவுக்கு காரணங்களாக இருந்திருக்கக்கூடும்.

- ▶ ஆரியர்களின் படையெடுப்பு ஹரப்பா நாகரிகத்திற்கு கடைசி மணியை ஒலித்தது என்பது ஒரு சில அறிஞர்களின் கருத்தாகும். கோட்டைகள் பல அழிக்கப்பட்டது குறித்து ரிக்வேதம் குறிப்பிடுகிறது.
- ▶ மேலும், மொகஞ்சாதோராவில் கண்டெடுக்கப்பட்டுள்ள மனித எலும்புக்குவியல் அந்நகரம் அயலவரின் படையெடுப்புக்கு ஆளானதை வெளிப்படுத்துவதாக உள்ளது.
- ▶ ஆரியர்களிடம் வலிமை மிக்க ஆயுதங்களும், வேகமாக செல்லக்கூடிய குதிரைகளும் இருந்தது குறிப்பிடத்தக்கது. இதனால், அவர்கள் சிந்து வெளிப்பகுதியில் தங்களது ஆதிக்கத்தை எளிதாக ஏற்படுத்தியிருக்கக் கூடும்.
- ▶ உதைவுபிடிப்பு (Stirrups) குதிரைகளை ஆரியர்களின் வெற்றிக்கு முக்கியக் காரணமாகும்.

